

# 秋冬季重大动物疫病防控技术指南发布



秋冬季节来临,天气干燥,日照照射时间变短,病毒更易存活,易发多发重大动物疫病和人畜共患病情况,为加大对养殖户的指导,强化各项防控措施,近日,中国动物疫病预防控制中心编写发布了《秋冬季重大动物疫病防控技术指南》(以下简称《防控指南》)。

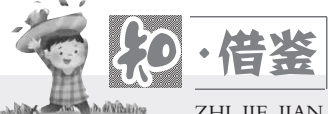
免疫是防控口蹄疫、高致病性禽流感、小反刍兽疫等重大动物疫病的有效手段。《防控指南》要求各动物疫病预防控制单位要做实基础免疫,散养户的集中免疫要做到“应免尽免,不留空档”,确保免疫密度和质量,构筑有效免疫屏障。规模化养殖场要科学制定免疫程序,及时监测免疫抗体水平,确保免疫效果。同时要做好常见疫病,特别是人畜共患病的免疫工作,对布病、包虫病免疫地区以及发生过炭疽疫情的地

区,要做好新生幼畜和易感牲畜的强化免疫工作。在日常工作中,《防控指南》指出,养殖人员要加强对畜禽的临床检查和健康状况监测,若出现病状以及异常死亡或其他异常状况的,应立即采集样品送检,按程序进行疫情报告,并对发病场采取相应的隔离、消毒措施。对于环境的清洗消毒工作,要注重消毒效果,部分消毒剂对低温环境较敏感,应该选择适宜的消毒剂进行消毒,低温环境下

可通过延长消毒时间、增加消毒浓度和频率等措施来提高消毒效果。同时,要严格执行生物安全措施,定期评估养殖场生物安全防护水平,确保各项防疫措施、制度有效执行。养殖场要严格限制无关人员和车辆进出,进出场人员要严格执行更衣换鞋、消毒及淋浴等卫生制度,车辆及其他运输工具应彻底清洗消毒。执行净道、污道分开管理,严格控制场内人员、车辆、物品以

及养殖动物的流动。《防控指南》要求各养殖场户做好无害化处理。对于病死畜禽及其他污染物,应遵循既防止病原扩散,又防止污染环境的原则,严格按照无害化处理技术规范,选择合适的方法进行无害化处理。《防控指南》还介绍了口蹄疫、

高致病性禽流感等秋冬季重点动物疫病以及人畜共患病的防控措施,提升相关人员应对各种动物疫病的知识储备,确保相关人员做好秋冬季重大动物疫病防控工作,保障养殖业健康发展,维护食品卫生及公共卫生安全。(据《农民日报》)



## 四川乡村振兴网红案例⑦

### 眉山市丹棱县顺龙乡幸福古村(即幸福村四社)古称赵桥,距县城12公里,面积5平方公里,有农户31户,人口123人(青年人多数外出务工,留守的多为老年人和妇女小孩),是国家AAA级旅游景区丹棱·桃花源景区的重要组成部分。当地打造的“幸福古村”项目,以“原乡风貌”“乡愁记忆”为主题,着力建设古村落“民宿+度假”乡村旅游新模式。目前,通过整合农口、旅游、交通、环保等方面资源,一个特色鲜明、主题突出、理念先进、业态丰富的“乡愁古村落”已初具雏形。从本期开始,我们一起来了解“幸福古村”是如何实现“幸福”的吧。

# “幸福古村”守望幸福

(一)

幸福古村处于一个西北高东南低的山坡台地上,土墙青瓦的川西民居院落依山而建,面河而立,错落有致,与自然环相生相融,是全省少有的保存相对完整的古村落。整个村子以苍翠的山林为基调,以红砂石文化为根基,以民居、庭院、古道、古树、古桥、奇石景观为代表,千年银杏夫妻树、龙抬头、青蛙石、鹰嘴崖、清代石拱桥“赵桥”、大寨梯田、丹马盐

铁古道、古城牛角寨等自然景观与人文景观交相辉映。2014年,省旅游局在全省开展乡村旅游提升试点行动,顺龙乡幸福村以其独特的古村落资源,被列入2014~2016年全省乡村旅游提升试点13个项目之一,并作为省旅游局直接联系点。综合旅游专家的意见和丹棱县实际,县委、县政府对幸福古村项目建设提出了“严格保护、尊重

传统、适度开发、产村相融”的保护性开发原则,探索“民宿+度假”乡村旅游新模式,通过“规划引领、整合资金、示范打造、招商引资”的路径,将幸福古村打造为全省的“乡愁”旅游目的地。◎编好一个规划规划是建设的龙头。项目组专门聘请了省内知名专家领衔的规划团队编制《丹棱县幸福古村旅游提升方案》,方案在全面分析

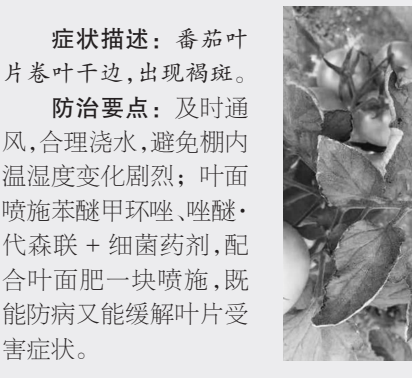


## 蔬菜促根千万别犯这些错

蔬菜生长期最需要做的是让主根和侧根生长良好,增加根系的深度和广度。通常促进主根和侧根生长的措施,主要有施足利于根系生长的磷、钙、钾等元素,适当控水,适时划锄,晚盖地膜等。但很多菜农不仅没有做好以上措施,反而因过度使用功能性肥料,覆盖地膜过早等错误做法,

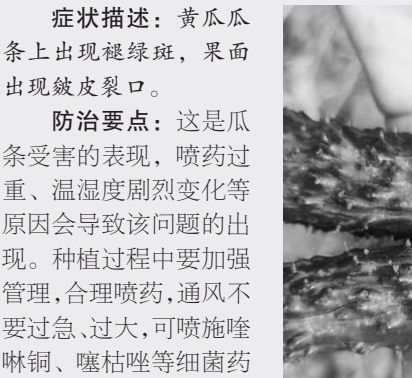
使得主根及侧根生长缓慢,在土壤浅层的毛细根则大量产生。短时间内看上去根系强壮、吸收良好,植株长势旺盛,但一旦有冷空气威胁,这些毛细根会过快凋萎,植株长势便会停滞不前,甚至出现吸收障碍。因此,提醒菜农在蔬菜养根时需要注意以下两点:

一是正确选择肥料。可以使用一到两次纯生物菌或甲壳素、海藻精、硅等具有护根养根功能的肥料,这样的肥料也有利于生根,但不会像激素那样因强力干预根系分化生长,而出现更多的毛细根。二是通过正确的管理促进主根及侧根下扎扩展。适宜的磷、钙、钾等元素可以满足根尖的



症状描述:番茄叶片卷叶干边,出现褐斑。

防治要点:及时通风,合理浇水,避免棚内温湿度变化剧烈;叶面喷施苯醚甲环唑、啶酰·代森联+细菌药剂,配合叶面肥一块喷施,既能防病又能缓解叶片受害症状。



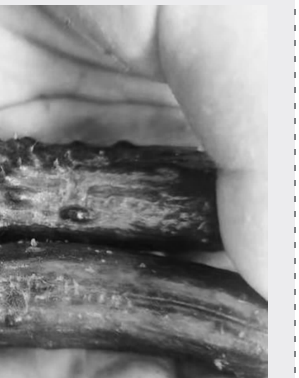
症状描述:黄瓜头部的叶片有虫害。

防治要点:这类害虫可咬食幼叶、幼果。虫龄越小,防效越好,因此防治要趁早。药剂防治可选择茛蛄威、甲维盐、氟虫脲等;同时做好成虫的防治,放风口处严密设置防虫网,以防成虫悬挂虫袋诱捕成虫。



症状描述:黄瓜瓜条上出现褪绿斑,果面出现皱皮裂口。

防治要点:这是瓜条受害的表现,喷药过重、温湿度剧烈变化等原因会导致该问题的出现。种植过程中要加强管理,合理喷药,通风不要过急、过大,可喷施啶啉铜、噻虫啉等细菌药剂防止病菌从裂口处浸染。(籍红)



本版图片来自网络,请图片作者与本报联系,以付稿酬。

## 四川省内各地公告

成都晶码科技有限公司... 四川欧佩丝投资有限公司... 四川重华拍卖有限公司... 中国石油集团庆探工程有限公司... 甘洛县鑫鑫农业专业合作社... 南部县天惠农业专业合作社... 四川省鑫盛家园装饰工程有限公司... 四川省鑫盛家园装饰工程有限公司... 四川省鑫盛家园装饰工程有限公司...

四川省内各地公告... 成都晶码科技有限公司... 四川欧佩丝投资有限公司... 四川重华拍卖有限公司... 中国石油集团庆探工程有限公司... 甘洛县鑫鑫农业专业合作社... 南部县天惠农业专业合作社... 四川省鑫盛家园装饰工程有限公司... 四川省鑫盛家园装饰工程有限公司... 四川省鑫盛家园装饰工程有限公司...

四川省内各地公告... 成都晶码科技有限公司... 四川欧佩丝投资有限公司... 四川重华拍卖有限公司... 中国石油集团庆探工程有限公司... 甘洛县鑫鑫农业专业合作社... 南部县天惠农业专业合作社... 四川省鑫盛家园装饰工程有限公司... 四川省鑫盛家园装饰工程有限公司... 四川省鑫盛家园装饰工程有限公司...