



科普进行时

谈到地震,很多人想到的会是“5·12”汶川地震、“12·15”唐山地震这些造成特大灾害的破坏性事件,但其实除了这些因地下介质活动(板块运动或火山活动)引发的地震以外,还有一类特殊的地震,它们不是由介质活动直接引起的地下震动,而是由人为活动引起或者由其他自然活动诱发的地面震动,称为非天然地震。

非天然地震知多少

● 庞瑶



破除谣言 正听

这4个社保谣言,你听过吗?

关于社保的谣言,总会时不时冒出来误导公众。今天我们盘点常见的4个社保谣言,大家请提高警惕,谨防上当受骗。

01 社保卡只能线下申领。

2021年12月22日,人力资源和社会保障部开通全国统一的社保卡“跨省通办”服务,群众可通过电子社保卡、掌上12333移动互联网应用程序(App)、国家政务服务平台等渠道,在线办理社保卡申领、社保功能启用、补换、临时挂失、制卡进度查询等“跨省通办”服务。群众线上提交申请,审核通过后15个工作日内社保卡邮寄到家。

同时社保卡还普遍实现了省内跨地市县线下异地办理服务。具体请咨询当地社保卡服务热线或12333电话。

02 职工在多个单位就业,只要在一家单位缴纳工伤保险就可以。

职工(包括非全日制从业人员)在两个或者两个以上用人单位同时就业的,各用人单位应当分别为职工缴纳工伤保险费。职工发生工伤,由职工受到伤害时工作的单位依法承担工伤保险责任。

03 办理退休前出国定居,不能领取养老金。

参保人员在达到法定的领取基本养老金条件前离境定居的,其个人账户予以保留,达到法定领取条件时,按照国家规定享受相应的养老保险待遇。其中,丧失中华人民共和国国籍的,可以在其离境时或者离境后书面申请终止职工基本养老保险关系。

社会保险经办机构收到申请后,应当书面告知其保留个人账户的权利以及终止职工基本养老保险关系的后果,经本人书面确认后,终止其职工基本养老保险关系,并将个人账户储存额一次性支付给本人。

04 买了意外伤害险,就不用参加工伤保险了。

工伤保险和意外伤害险都能分散用人单位的事故伤害风险。但工伤保险是我国法定强制的社会保险,企业必须依法参加,否则属于违法行为;而意外伤害险是一种商业保险,由企业自愿选择投保,可以将其作为工伤保险基本保障之外的补充。

非天然地震通常震源深度很浅,震源位于地表附近。虽然非天然地震涉及的能量通常较少,但由于发生在近地表处,也可能产生明显震感,对社会安全造成较大威胁。

非天然地震包括诱发地震和人工地震。其中,诱发地震包括塌陷、水库诱发地震、山体滑坡或崩塌引起的地震等,而人工地震包括爆破、化学爆炸、核爆等产生的地震。

塌陷,常发生在矿井采空区(如2017年5月23日北京门头沟2.6级塌陷地震)或溶洞密布的石灰岩地区(如泸州市叙永县等地区),成因是地下空间存在空洞,导致空洞上方的岩体无法获得足够支撑而

山体滑坡或崩塌引起的地震在非天然地震中占比很少,主要集中在我国西部山区,如:2017年6月24日的四川茂县山体滑坡、2018年10月10日的西藏江达山体滑坡等。由于滑坡体撞击地面引起的地面震动较弱,只有少数滑坡地震能被地震监测仪器记录到。滑坡对附近的居民、工程有重大安全威胁,但滑坡引起的地震一般不会造成破坏。

爆破、化学爆炸、核爆与人类活动密切相关。工业爆破引起的地震,广泛存在于矿产开采、工程修建场景中,所以此类活动通常是有计划地进行,并将炸药能量控制在安全范围内,因此,即使引发地震,震级都不大,基本不会引起破坏。

此外,在科学研究和矿产勘探中,经常会

通过人工激发地震来获取地下结构信息。其中,化学爆炸引起的地震主要是由冲击波撞击地表造成,虽然对应的震级不大,但冲击波却会对地面物体产生巨大破坏,如2019年3月21日的江苏响水化工厂爆炸,震级虽然只有2.2级,但造成了78人遇难,酿成特大事故;核爆一般能量较大,震感明显,如2017年9月3日朝鲜核试验产生的6.3级地震,我国东北地区普遍有感。

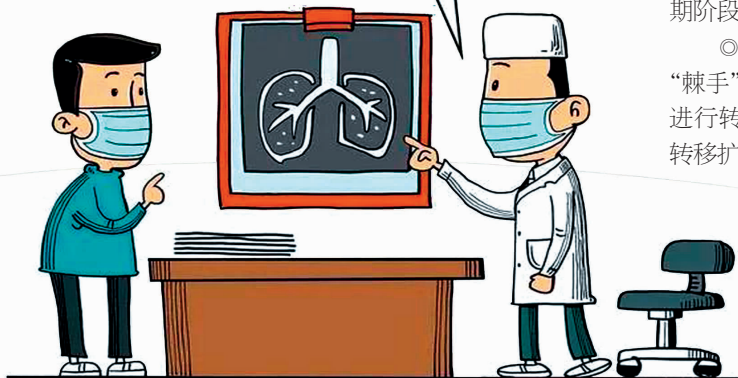
由此可见,非天然地震种类多样,广泛存在于我们的生活中。一方面,有些非天然地震会给人民生命财产安全带来危害;另一方面,也可以为人类社会所用,为科学研究、矿产勘探、城市建设等提供必要条件。

(作者单位:四川地震台)

近日,娃哈哈集团创始人、董事长宗庆后因肺癌去世,再次引发公众对肺癌的关注。

良性肺结节不会变成肺癌

肺小结节不等于肺癌,随访不能随便



如果放任不管,恶性肺结节变成肺癌会经历以下四个阶段(以目前最常见的肺腺癌为例):

●不典型腺瘤样增生。它们不是肿瘤,而是恶性细胞的早期变化,但仍处于可逆阶段。

●原位癌。原位癌指的是癌细胞限制在原发部位,没有侵犯周围组织。2021年世界卫生组织将原位癌归为“腺体前驱病变”,不再属于恶性肿瘤范畴。因为肺原位癌具有良性病变的一些特性。这个阶段,坚持定期随访CT、动态观察是关键。

●微浸润性癌。这时的肺癌开

始显示出明显的生长和规模。结节可能会增大,超过1厘米。尽管这个阶段肿瘤的生长速度很快,但仍处于早期阶段,及时手术仍是可治愈的。

●浸润性癌。在这个阶段就比较“棘手”了,肺癌开始快速发展并可能进行转移,会通过血液、淋巴系统等转移扩散到身体的其他部位。治疗变得更加复杂,一般会根据肿瘤分期和患者身体状况综合使用手术、化疗等治疗手段。

(四川省肿瘤医院宣传部供稿)

生活提示

“清明蔗,毒过蛇”,清明前后食用甘蔗一定要注意。甘蔗一般在每年的中秋节前后上市,次年的清明节前后停止销售。在运输及储存的过程中,甘蔗很容易发生霉变产生毒素,食用时请提高警惕。

切勿食用霉变甘蔗

唯一能够确保不中毒的办法就是避免食用霉变甘蔗。

可能有人问:那把红芯的部分去掉是不是就能吃了?不是!甘蔗被霉菌侵袭后,菌丝已经延伸到甘蔗的每一个部位,除了霉变的那一部分,完好的部分其实也含毒素,只不过这些毒素没发红,所以肉眼看不到。

清明节正值春季,气温不断升高,霉菌等杂菌适宜生长繁殖,甘蔗容易发生霉变,霉变的甘蔗就有产生毒素的风险,所以甘蔗中毒事件在2月到4月的发生率比较高。

值得注意的是,只要甘蔗霉变,无论是在清明节前后还是其他季节,一样会导致中毒。

质地软、变色、酒味、长毛、红心的甘蔗都不建议食用。

如何挑选甘蔗?
看外观和中心部分。表皮黑中带红、

光滑、有白霜的甘蔗,比较新鲜。如果甘蔗色泽差,在末端出现絮状或茸毛状的白色物质,切开后剖面有泛红黄色、棕褐色或青黑色的斑点斑块,表示其已霉变,这样的甘蔗别买。

摸硬度。新鲜甘蔗质地坚硬,霉变甘蔗质地较软。如果买到质地比较松软的甘蔗,那就要注意了。

鉴别有无异味。正常甘蔗榨出来的甘蔗汁味道清甜,具有甘蔗特有的清香味,如果闻到有酸馊霉味或酒精等异味,说明甘蔗已经变质,不能食用。

(任民)

遗失声明

张晶不慎遗失四川龙鑫盛世置业有限公司开具的鸿通龙鑫御龙湾购房定金收据(编号:0006290,金额:20000元,开票时间:2019年9月29日)、购房款收据(编号:006289,金额:176682元,开票时间:2019年9月29日),声明作废。
2024年3月13日

肿瘤大讲堂

提起肺癌很多人就会联想到肺结节。只要在体检中查出有肺结节,不少人就开始慌了神,“怎么办,是不是肺癌?”其实大可不必慌张,肺结节≠肺癌!

肺结节,是影像显示肺部出现的小团块,直径一般在3厘米以内,它们就像小土豆一样牢牢地“扒”在肺部的“土壤”里。肺结节除了由肺癌引起,也可能是长时间处于污染环境、长期大量吸烟、肺结核、肺部良性肿瘤或者炎症等原因引起的。

肺结节有无症状与它的生长部位有关,大部分肺结节没有症状。如果靠近中央支气管或胸膜,可能出现咯血、咳嗽、胸痛、发热等症状,而这些症状也可能出现在肺炎、肺结核等疾病中,不具有特异性。

因此,肺结节不一定有症状,有症状也不一定是肺结节引起的。

有的肺结节会变成肺癌,有的不会,这主要取决于肺结节的性质。

良性肺结节不会变成肺癌。而恶性肺结节如果放任不管,会随着时间的推移变大,发展成癌症。幸运的是,90%以上的肺结节都是良性的,仅有少数肺结节是恶性的。

崇尚科学 反对邪教

兴文县举办反邪教微电影展映宣传活动

本报讯 为切实提高群众识邪、辨邪、拒邪的意识和能力,近日,宜宾市兴文县反邪教协会联合县影视艺术协会在县石海广场举办反邪教微电影展映活动。

现场展映了“反邪先锋”“反邪防邪进苗乡”等微电影,并向观看群众发放了“崇尚科学 防范邪教”等宣传品,同时对咨询的群众进行耐心讲解,号召大家要相信科学,认清邪教的本质。此次活动吸引了群众积极参与,他们纷纷表示,活动很有意义,通过微电影的方式,了解了邪教的特征和危害,以后一定会提高警惕,如果遇到邪教会第一时间举报。(省反邪教协会供稿)

本版图片来自网络,请图片作者与本报联系,以付稿酬。

公告
2024年1月28日,我局在成都市郫都区团结街道白马村三组132号查获烟草制品:云烟(软如意)300.0条、云烟(软珍品授权版)150.0条、ESSE(CHANGE)200.0条共计3个品种650.0条。请物主于本公告发布之日起60日内到成都市郫都区烟草专卖局(成都市郫都区郫筒街道望从中路226号)接受调查处理。若逾期不来接受处理,我局将依据《烟草专卖行政处罚程序规定》第七十三条的规定,对涉案烟草专卖品依法采取处理措施。
特此公告。
成都市郫都区烟草专卖局
二〇二四年三月十三日

公告
2024年1月28日,我局在成都市郫都区团结街道白马村五组102号查获烟草制品:云烟(紫授权版)600.0条计1个品种600.0条。请物主于本公告发布之日起60日内到成都市郫都区烟草专卖局(成都市郫都区郫筒街道望从中路226号)接受调查处理。若逾期不来接受处理,我局将依据《烟草专卖行政处罚程序规定》第七十三条的规定,对涉案烟草专卖品依法采取处理措施。
特此公告。
成都市郫都区烟草专卖局
二〇二四年三月十三日

公告
2024年2月29日,我局在成都市新都区货运大道山水快运的卸货区,依法查获印有“京东快递”字样的黄色纸箱包装的香烟:白沙(硬)208条、大前门(软)192条共计2个品种400条。
请以上案件物主于本公告发布之日起60日内到我局(地址:成都市新都区体院路9号,联系电话:028-89397011)接受调查处理。若逾期不来接受处理,我局将依据《烟草专卖行政处罚程序规定》第七十三条及相关法律法规的规定,依法对涉案烟草专卖品作出处理。
特此公告。
成都市新都区烟草专卖局
二〇二四年三月十三日

公告
2024年2月28日,我局会同成都市公安局新都区局在成都市新都区新东小区西门的电瓶车进行检查,在该车上依法查获绿色编织袋包装的香烟:中华(双中支)45条、利群(新版)6条、玉溪(软)6条等共计8个品种116条。
请以上案件物主于本公告发布之日起60日内到我局(地址:四川省简阳市简城镇政府街88号,联系人:钟伟,联系电话:028-2701403)接受调查处理。若逾期不来接受处理,我局将依据《烟草专卖行政处罚程序规定》第七十三条及相关法律法规的规定,依法对涉案物品作出处理。
特此公告。
简阳市烟草专卖局
二〇二四年三月十三日

公告
2024年2月28日,我局在四川省成都市简阳市石桥镇皂角村3、4、5组(四川瑞银申通快递有限公司)查获烟草制品:娇子(宽窄好运)、天子(金)、云烟(软珍品)等共计6个品种90条,并依法予以先行登记保存。
请物主于本公告发布之日起60日内到我局(地址:四川省简阳市简城镇政府街88号,联系人:钟伟,联系电话:028-2701403)接受调查处理。若逾期不来接受处理,我局将依据《烟草专卖行政处罚程序规定》第七十三条及相关法律法规的规定,依法对涉案物品作出处理。
特此公告。
简阳市烟草专卖局
二〇二四年三月十三日