



来自美国佛罗里达大学、北京大学、中国疾控中心有关 8866 个病人研究发现,新冠肺炎对患有合并症的老年人影响更严重。因此,降低老年人群被感染的风险十分重要。迄今尚无抗病毒特效药和疫苗,因此维持和提升自身免疫力是老年人目前抗击新型冠状病毒的根本措施,而平衡膳食、合理营养是保存自身免疫实力最基本、最方便的有效措施。

“抗疫”,老年人要增强免疫力

石磊 韩海军 黄承钰

平衡膳食其实没有那么复杂,只要亮出您的“十个拳头”,再结合以下“十个拳头原则”,您一天吃好吃好就变得容易多了。

- 1 拳肉蛋不超过,红肉食品别太多;
 - 2 拳谷薯必须有,粗粮杂豆不能少;
 - 2 拳牛奶和大豆,坚固牙齿壮骨头;
 - 5 拳果蔬餐餐吃,补充营养保健康。
- 请注意,这里“1 拳”指您自己一个拳头大小的食物,为 150~200 克食物,以可食部计。
主食。相当于 2 个拳头大小的谷

类(约 250~400 克/天,包括粗粮、杂豆和薯类,粗细粮比例约为 1:3)。谷薯类(含杂粮及杂豆)为人体提供能量及膳食纤维。疫情期间,老年人因居家活动量减少,全谷类食物有助于预防便秘,维持正常血压、血糖和体重。

肉、蛋。保证 1 个拳头大小的肉类(约 100~150 克/天,包括鱼虾贝、蛋、瘦肉、内脏),首选鱼(含海产鱼)、禽肉,保证一日一个蛋。它们是人体优质蛋白质、脂肪,维

生素 A、维生素 E、锌、铁、硒等的重要来源。疫情期间,由于接触病毒机会增多,充足摄入这些营养素有助于老年人促进免疫细胞产生抗体,增强细胞免疫和体液免疫功能,维持呼吸道上皮细胞正常功能。

奶、大豆、坚果。2 个拳头大小的奶(300 毫升/天,含酸奶)和大豆坚果类(25~35 克/天)。牛奶富含钙,利于强骨;酸奶富含益生菌;大豆富含优质蛋白质和脂肪,有“植物肉”的美誉。研究显示酸奶中含有选定的益

生菌菌株可降低老年人急性上呼吸道感染风险,增强 T-细胞免疫防御可能是益生菌来表达它们的抗感染作用一个重要的潜在机制。

蔬菜、水果。不少于 3 个拳头大小的新鲜蔬菜(300~500 克/天),不少于 2 个拳头大小的新鲜水果(约 200~300 克/天),且深色蔬果应占一半以上。蔬菜水果主要提供维生素 C、膳食纤维、β-胡萝卜素和矿物质等,其中深色蔬菜中这些功能性成分的含量更高。研究显示,

蔬菜水果对肺癌患者有保护作用,可清除体内自由基,降低心、脑血管疾病和糖尿病的发病风险。疫情期间,摄入多种色彩丰富的蔬菜水果有助于改善食欲,减轻病毒对脏器的损伤,稳定老年人基础疾病病情。

老年人群可在医生和营养师的指导下,有针对性地合理补充营养,包括维生素 A、维生素 E、维生素 C 和硒、锌等矿物质、蛋白粉、肠内营养制剂或特殊医学用途配方食品。此外,疫情期间老年人每天应少量、

多次、主动饮水 1500~1700 毫升,居家期间运动也可形式多样,比如原地快速摆手、原地高抬腿踏步、踮脚、甩手、八段锦、太极拳、唱歌跳舞、家务劳动等。还可和家人摆摆龙门阵,疏解焦虑情绪、保持良好心态、充足睡眠和规律的作息,这些都是绝大多数老年人目前全面提升免疫力的可行措施。

(作者系四川省营养学会老年营养分会天府老年营养改善行动组成员)

破除谣言 以示



近日,有患者 1 月 14 日从湖北鄂州回到广东珠海,2 月 12 日病毒核酸检测结果为阳性。对此,网上有人说“新冠病毒存在超长潜伏期”,也有人担忧“14 天隔离期结束后是否真的能自动解除隔离?”近日,广东省新冠肺炎防控指挥部救治组专家、广州市第八人民医院感染病中心主任蔡卫平表示,公众对“潜伏期”要有正确认识,不必过于紧张。同时,他建议,对于隔离人员,尽可能进行多次检测。

“新冠肺炎”“潜伏期”如何界定?

“潜伏期”指从患者感染病毒到出现首发症状的时间,而非按核酸检测结果为阳性来计算,必须是有症状者才能界定“潜伏期”。

新冠肺炎患者的首发症状不一定就是发烧,有些患者一开始只有轻微的呼吸道症状,例如咽干、干咳,之后过了一个星期或十天才发烧。例如珠海的一名患者,1 月 19 日自驾到珠海,1 月 27 日曾出现身体不适,自行服药后缓解。他早期是有症状的,只不过首发症状在呼吸道,而发烧时间比较晚,“潜伏期”肯定没超过 14 天。

是否存在“超长潜伏期”?

就是因为一些患者前期的症状较轻,被忽略了。有没有“超长潜伏期”现在不好说,即使有也是个案,不是普遍现象。按照目前情况,“14 天潜伏期”的观点可以维持不变,大家不必过于紧张。

正确认识新冠肺炎“潜伏期”



目前隔离时间是 14 天,在这期间需要做哪些工作?

建议有接触史或者从疫情重点地区回来的人,在隔离期间都应进行核酸检测,且不止检测一次。病例核酸检测一次就测出阳性的概率在 70%左右,经多次检测才能更准确判断。

因此,仅检测出一次核酸阴性结果,其实不能作为排除疑似的条

件。特别是对一些没有症状的人,其病毒量较少,一次就能测到的几率相对较低。另外,要进行比较标准的取样,有条件的地方可以做鼻咽拭检测,没有条件的

14 天后,如果未出现症状是否即可自动解除隔离?

按目前情况看,被感染者 14 天不出现症状或者症状轻微是有可能的。不能仅仅因为 14 天内没

发热就完全排除,要避免单纯凭症状来解除隔离的做法。

但如果对所有隔离人员进行检测,也要考虑到几方面问题:一是工作量大;二要考虑是否会增加暴露的风险。

在核酸检测的基础上增加肺部 CT 检测,以提高诊断准确率?

CT 检测可以解决一些问题,但不能解决全部问题。肺炎炎症有可能是其他原因引起的。CT 不能做病原学诊断,只能做临床诊断。增加 CT 检测,是多了一个检测的手段而已。未来可能还会有抗体检测,但也只是多了一个供参考的诊断手段。各种检测方式都有自己的盲区,多种检测方式叠加才能减少漏洞。(钟科)

出租车、私家车出行注意事项

疫情期间,出租车、私家车分别该如何消毒?行驶中,车上空调系统应该开内循环、外循环,还是开窗通风?我们来了解一下。

出租车

◎每日出行载客前应对车辆内部进行清洁消毒。

◎车内应配备口罩、消毒湿巾或免洗手消毒剂等消毒和个人防护用品。

◎司机应增加车门把手、方向盘和车内扶手等部位的清洗消毒频次,同时做好手卫生。

◎在自然气温、行驶速度等条件允许的情况下,尽量关闭车内空调,开窗通风。

◎司机应全程佩戴口罩,同时提醒车上乘客佩戴口罩并减少交流,打喷嚏时用纸巾遮住口鼻,或采用肘臂遮挡等。

◎如遇乘客呕吐,先用消毒剂加吸水材料(或消毒干巾)对呕吐物

进行覆盖消毒,清除呕吐物再使用消毒剂进行物体表面消毒处理。

◎通过车载广播、汽车座椅背面张贴宣传海报或提示性标语等方式,开展卫生防护知识宣传。

私家车

◎私家车运行时做好通风换气,冬天开窗通风时,需注意车内外温差大而引起感冒。

◎车内应配备口罩、消毒湿巾或免洗手消毒剂等消毒和个人防护用品。

◎司乘人员进入公共场所返回车辆后,建议先用免洗手消毒剂进行手卫生。

◎可疑症状者搭乘私家车后,及时开窗通风,并对接触物品表面(如:车门把手、方向盘和座椅等)进行消毒。

◎如有患者搭乘,应及时做好私家车物体表面(座椅、方向盘,车窗、车把手等)和空调系统的终末消毒,其他同乘者应接受 14 天医学观察。(郭卫)



返岗复工,这些问题须关注

企业可以逾期办理社保业务吗?

可以。
因受疫情影响,用人单位逾期办理职工参保登记、缴费等业务,经办机构应及时受理。逾期办理缴费不影响参保人员个人权益记录,补办手续应在疫情解除后三个月内完成。

企业能来自疫情严重地区为由拒绝录用人员吗?

不能。
各类人力资源服务机构和用人单位不得发布拒绝招录疫情严重地区劳动者的招聘信息。各类用人单位不得以来自疫情严重地区为由拒绝录用相关人员。

疫情防控期间企业可以延长工作时间吗?

对承担政府疫情防控保障任务需要紧急加班的企业,在保障劳动者身体健康和劳动安全的前提下,企业经与工会和职工协商,可适当延长工作时间应对紧急生产任务,依法不受延长工作时间的限制。

对因依法被隔离不能提供正常劳动的职工如何支付工资?

对因依法被隔离导致不能提供正常劳动的职工,企业按正常劳动支付其工资。隔离期结束后,对仍需停止工作进行治疗的职工,按医疗期有关规定支付工资。

受疫情影响企业可以延期支付职工工资吗?

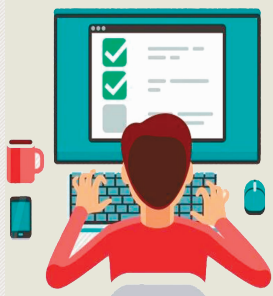
对受疫情影响导致企业生产经营困难的,鼓励企业通过协商民主程序与职工协商采取调整薪酬、轮岗轮休、缩短工时等方式稳定工作岗位。对暂无工资支付能力的,企业经与工会或职工代表协商,可以延期支付职工工资。

对不愿复工的职工可以解除劳动合同吗?

对不愿复工的职工,企业工会应及时宣讲疫情防控政策要求和企业复工的重要性,主动劝导职工及时返岗。对经劝导无效或以其他非正当理由拒绝返岗的,企业可依法予以处理。

企业员工工作期间感染新冠肺炎算不算工伤?

在新冠肺炎预防和救治工作中,医护及相关工作人员因履行工作职责,感染新冠肺炎或因新冠肺炎死亡的,应认定为工伤。如果不是从事新冠肺炎预防和救治的医护及相关工作人员,感染新冠肺炎是不能认定为工伤的。



分类公告(专栏) 接稿热线:181-1658-2798(微信同号) QQ:245.446.5850 欢迎咨询刊登 省级媒体 权威发布 每周三、周五出版

- 更正公告:本报 2019 年 11 月 27 日刊登的四川力倍建筑劳务有限公司清算公告中,清算组成员“付先芳”应为“付芝芳”,特此更正。
- 乐山市时代装饰工程有限公司营业执照正本(注册号:5111002802045)遗失作废。
- 四川润昌建设工程有限公司,财务专用章(编码:5101055218705)、温夏宇法人章(编码:5101055218706)遗失,声明作废。
- 四川省巴人之家房地产经纪有限公司,基本户开户许可证(核准号:J6758001951801)遗失作废。
- 成都市嘉宝亿远科技有限公司遗失银行开户许可证(核准号:J6510039829701,开户银行:工商银行成都铁路支行,法人:钟亿,账号:4402001809100071392),声明作废。
- 成都市万盛华科技有限公司,财务专用章(编码:5101055218705)、温夏宇法人章(编码:5101055218706)遗失,声明作废。特此公告。
- 成都市万盛华科技有限公司《企业法人营业执照》正本(二本)不慎遗失,声明作废。特此公告。
- 成都市温江区市场和监督管理局 2017 年 12 月 8 日颁发的统一社会信用代码 915101150776758585 的成都市万盛华科技有限公司《企业法人营业执照》正本(二本)不慎遗失,声明作废。特此公告。
- 乐山市中心城区杨东饭店遗失食品经营许可证(核准号:JY25111020020776),声明作废。
- 四川信达同兴企业管理咨询有限公司在 2019 年 11 月 25 日,公司进行财务清算,公司对相关合同进行审核,为了更好的开展业务,整顿规范,特作以下申明:1、在 2019 年 11 月 25 日前与本公司有债权债务关系的请与我方联系,并备好相关凭证,联系人彭先生:13281833344。2、在 2019 年 11 月 25 日前与本公司有合同约定的,请与我方联系,并备好相关凭证,联系人彭先生:13281833344。以上两项相关人员请在 2020 年 5 月 25 日前与我方联系,如未联系,自本公告发布之日起我方对以上两项在法律法规范围内不承担任何责任。
- 成都锦泰家具维修有限公司公章(编号:5101049929284)、财务专用章(编号:5101049929285)、唐洪才法人章(编号:5101049929286)、在华夏银行股份有限公司成都金沙支行的开户许可证(核准号:J6510085448701、账号:11357000000176766)均遗失作废。
- 四川天铁贸易有限公司杜俊法人章(编号:510100358229)遗失,声明作废。
- 成都光恒互动科技有限公司公章(编号:5101095032663)不慎遗失,声明作废。